

Sehr geehrte Kundin, sehr geehrter Kunde,

Sie haben von der **RAS Team GmbH** / Bereich Orthopädietechnik ein für Sie individuell hergestelltes Kreuzstützmieder erhalten. Wir danken für Ihr Vertrauen.

Bitte lesen Sie die vorliegende Gebrauchsanweisung aufmerksam durch, sie enthält wichtige Informationen und **Sicherheitshinweise**.

Im Anhang dieser Gebrauchsanweisung finden Sie Angaben über die spezielle Ausführung Ihres persönlichen Kreuzstützmieders.

**Für weitere Fragen steht Ihnen unser Team gerne auch telefonisch zur Verfügung (05422 7049830).**

1. Wichtige Informationen zu Ihrer Orthese
2. Beschreibung der Einzelbestandteile/des Zubehörs
3. Medizinisch-therapeutische Aspekte
4. Handhabung/Funktionsweise/Risiken
5. Reinigung, Desinfektion der Orthese
6. Inspektion, Wartung
7. Entsorgung, Umweltschutz

**Warnhinweise sind mit einem ! gekennzeichnet.**

## 1. Wichtige Informationen zu Ihrem Kreuzstützmieder

Ihr Kreuzstützmieder dient als **funktionelle Unterstützung** für den Rumpf. Es soll Ihnen ein möglichst schmerzfreies Bewegungen ermöglichen. Mit Ihrem Kreuzstützmieder soll eine möglichst selbständige, Ihren persönlichen Bedürfnissen und Ihrer Leistungsfähigkeit entsprechende Lebensführung erreicht werden. Welche Leistungsfähigkeit Sie mit dem Kreuzstützmieder erreichen, hängt vom individuellen Krankheitsbild ab. Ob begleitende therapeutische Maßnahmen (z.B. Krankengymnastik) Ihre Leistungsfähigkeit unterstützen können, besprechen Sie bitte mit Ihrem behandelnden Arzt, ebenso die tägliche Tragezeit. Ihr Kreuzstützmieder soll grundsätzlich zu jeder Zeit beschwerdefrei sitzen. Übermäßiger Druck oder Scheuerstellen können zu Komplikationen führen.

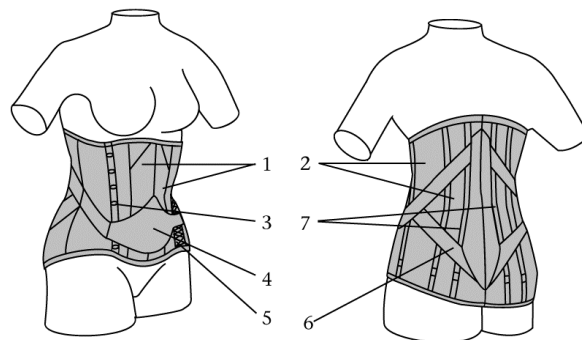
**Wenden Sie sich bei allen Problemen mit Ihrem Kreuzstützmieder direkt an die Abteilung Orthopädietechnik der RAS Team GmbH.**

Um die Funktion und Sicherheit Ihres Kreuzstützmieders zu erhalten, ist es **sorgfältig zu behandeln**. Jede Art von Überbelastung oder unsachgemäßer Handhabung kann zu Funktionseinschränkungen und Materialbrüchen führen: Ihr Kreuzstützmieder ist ausschließlich für das mit Ihnen festgelegte Einsatzgebiet konzipiert. Für sportliche Aktivitäten ist Ihr Kreuzstützmieder jedoch nicht geeignet und darf für diese Tätigkeiten nur nach Absprache mit Ihrem Arzt und Orthopädietechniker benutzt werden. Die Benutzung in Süß- und Salzwasser und der Kontakt mit Säuren, Laugen (Ausnahme: Waschen des Mieders) und Lösungsmitteln ist ebenfalls zu vermeiden. Ebenso ist von der Benutzung des Kreuzstützmieders bei hohen Temperaturen, wie z.B. in der Sauna, abzusehen, da es zu Verbrennungen der Haut durch aufliegende Metallteile kommen kann. Auch können hohe Temperaturen zu Veränderungen oder Verlust der Paßform führen.

## 2. Beschreibung der Einzelbestandteile/Zubehör

### Allgemein:

Das Grundmodell eines Kreuzstützmieders besteht aus zwei Lagen Baumwollstoff, der an den Nähten mit leichten Stäben und im Rückenteil zusätzlich mit festen Stäben verstärkt ist. Eine noch größere Unterstützung der Wirbelsäule wird durch eine Rahmenkonstruktion im Rücken erreicht. Die wesentlichen Bestandteile eines Kreuzstützmieders werden wie folgt bezeichnet:



- |                         |                            |
|-------------------------|----------------------------|
| 1. Leibteil             | 5. Schnürung               |
| 2. Rückenteil           | 6. Gurt                    |
| 3. Haken- und Augenband | 7. feste Verstärkungsstäbe |
| 4. Unterstütsungslasche |                            |

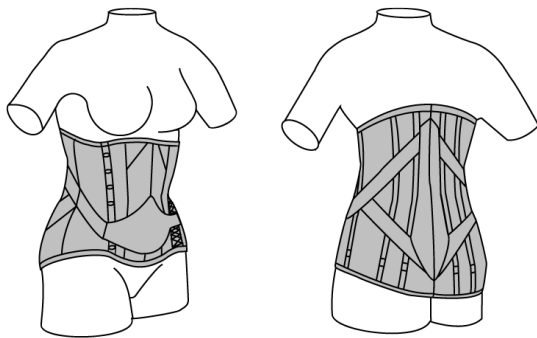
Die Konstruktion ist individuell auf Ihre Bedürfnisse abgestimmt, unter anderem auch der Anteil an elastischen Materialien und die Lage und Art der Verschlüsse. Geringe Körpergewichtsschwankungen können Sie mit Ihrem Mieder durch die Verschlüsse ausgleichen. Bei größeren Gewichtsschwankungen ist eine Änderung oder ggf. eine Neuanfertigung erforderlich.

**Wenden Sie sich bei Paßformproblemen immer an die Orthopädietechniker der RAS Team GmbH.**

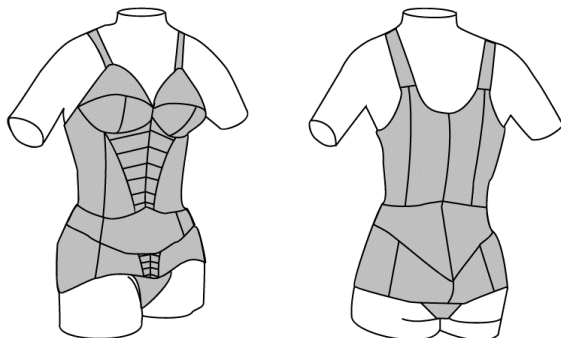
Die Unterstützungslasche hat eine einfache bzw. doppelte Gurtverbindung zum Rückenteil  
Bei allen Stoffmiedern sind **mindestens zwei feste Stäbe** im Rückenteil eingesetzt.

Entsprechend Ihren persönlichen Bedürfnissen und Ihrer Diagnose haben Sie eine Miederversorgung der folgenden Ausführungen erhalten. Entnehmen Sie die genaue Ausführung bitte dem Anhang dieser Gebrauchsanleitung.

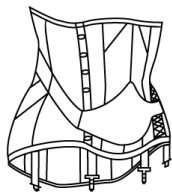
## - Kreuzstützmieder



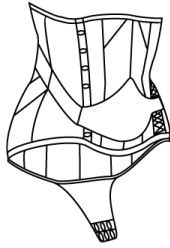
**- Kreuzmieder mit BH-Teil (Rumpfstützmieder)** Diese Version verbindet die Funktion des Kreuzstützmieders mit der des Korsetts. Der eingearbeitete BH-Teil sorgt bei bestimmten Erkrankungen für verbesserten Halt im oberen Rumpfbereich, und die verbreiterten Träger entlasten den Schulterbereich.



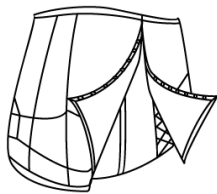
**- Kreuzstützmieder mit Strumpfhaltern** Zur Befestigung von Strümpfen und Kompressionsstrümpfen



- **Kreuzstützmieder mit Schritzwinkel** Gegen Rutschen des Mieders nach oben. Der Zwickel wird vorne mit Klettverschluß oder Haken- und Augenband geschlossen.



- **Kreuzstützmieder mit Innenbinde** Die fest eingearbeitete Innenbinde gibt bei bestimmten Erkrankungen zusätzlichen Halt und gewährleistet eine gute Paßform im vorderen Bereich.



### 3. Medizinisch-therapeutische Aspekte

Abhängig von Ihrer Gesamtkonstitution und eventuell vorhandenen Begleiterkrankungen können im Einzelfall Komplikationen bei Ihrer Miederversorgung auftreten.

**Wenden Sie sich bei allen Problemen mit Ihrem Kreuzstützmieder an die Orthopädietechnik-Abteilung der RAS Team GmbH.**

Durch die nicht zu vermeidende teilweise Ruhigstellung der Muskulatur während des Tragens Ihres Kreuzstützmieders kann es langfristig zu einer Abschwächung der Rumpfmuskeln kommen. Um dies zu verhindern, ist regelmäßige Krankengymnastik oder isometrisches Training notwendig. Ihr Arzt kann Ihnen weitergehende Hinweise zum Muskeltraining geben.

*Körperpflege und -hygiene:*

#### - Stoffkonstruktionen

Über das Maß der allgemeinen Körperpflege hinaus besteht bei Stoffkonstruktionen nicht die Notwendigkeit besonderer Hygienemaßnahmen. Ihr Mieder wird nicht direkt auf der Haut getragen (Ausnahme: Rumpfstützmieder), sondern auf einem Unterhemd oder ähnlichen Kleidungsstücken. So wird ein übermäßiges Durchschwitzen des Mieders verhindert. Achten Sie bitte auf faltenfreies Anliegen des Hemdes unter dem Mieder, um unnötigen Faltendruck zu verhindern.

#### - Kunststoffkonstruktionen

Über das Maß der allgemeinen Körperpflege hinaus besteht bei Miederkonstruktionen mit Kunststoffschalen die Notwendigkeit, die Haut im Bereich der festen Schale gut zu beobachten. Da es sich hier um ein starres Material handelt, kann es eher zu Druckstellen kommen. Körperlotionen und -cremes müssen vor dem Anlegen des Überbrückungsmieders vollständig eingezogen sein. Ihr Mieder wird nicht direkt auf der Haut getragen (Ausnahme: Rumpfstützmieder), sondern auf einem Unterhemd oder ähnlichen Kleidungsstücken. So wird ein übermäßiges Durchschwitzen der Stoffteile vermieden und die sich bildende Feuchtigkeit unter dem Kunststoff besser abgeleitet. Achten Sie bitte auf faltenfreies Anliegen des Hemdes unter dem Mieder, um unnötigen Faltendruck zu verhindern.



**Der direkte Kontakt von Ledermaterialien mit verletzter Haut ist unbedingt zu vermeiden.**

## 4. Handhabung/Funktionsweise/Risiken

An- und Ausziehen des Kreuzstützmieders:

*Allgemein:*

Insbesondere bei einer Neuversorgung muß der Umgang mit dem Mieder erlernt werden. Das An- und Ausziehen muß trainiert werden. Die evtl. vorhandene Rückenpelotte muß sich vor dem Anziehen an der dafür vorgesehenen Stelle im Mieder befinden.

### - Stoffmieder mit festen Stäben

Legen Sie das Kreuzstützmieder von hinten nach vorne um den Körper. Die Unterstütlungsflasche muß dabei vorne außen und an der unteren Kante liegen. Damit Sie das Haken- und Augenband bzw. den Klettverschluß etc. leichter verschließen können, lockern Sie vorher die Schnürung. Sie benötigen so weniger Kraft. Anschließend ziehen Sie die Schnürung wieder bis auf die passende Weite zusammen. Durch Hinsetzen können Sie zusätzlich überprüfen, ob das Mieder in der richtigen Höhe sitzt. Zum Schluß führen Sie die von hinten kommenden Gurte durch die dafür vorgesehenen Schlaufen, ziehen diese fest und verstärken so die Wirkung der Unterstütlungsflasche und der festen Stäbe.

### - Kreuzstützmieder mit Strumpfhaltern

Nachdem Sie wie oben beschrieben das Kreuzstützmieder angezogen haben, befestigen Sie Ihre Strümpfe an den dafür vorgesehenen Strumpfhaltern.

### - Kreuzstützmieder mit Schritzwinkel

Nachdem Sie wie oben beschrieben das Kreuzstützmieder angezogen haben, schließen Sie den Schritzwinkel am unteren Bereich des Leibteils an dem dafür vorgesehenen Augenband bzw. Klettverschluß.

### - Kreuzstützmieder mit BH-Teil (Rumpfstützmieder)

Im Gegensatz zu den übrigen Kreuzstützmiedern wird das Rumpfstützmieder in der Regel aufgrund des BH-Teils direkt auf der Haut getragen. Legen Sie das Mieder von hinten nach vorne um den Körper und führen Sie die Arme durch die Trägerschlaufen. Nun verschließen Sie das Haken- und Augenband von unten nach oben und ziehen danach ggf. den darüberliegenden Reißverschluß zu. Anschließend haken Sie den Unterstütlungsgurt in die Unterstütlungsflasche und schließen den Schritzwinkel an der dafür vorgesehenen Stelle.

### - Kreuzstützmieder mit Innenbinde

Lockern Sie die Schnürung und legen Sie das Kreuzstützmieder von hinten nach vorne um den Körper. Die fest eingearbeitete Innenbinde sollten Sie in Rückenlage mit leicht angewinkelten Beinen von unten nach oben verschließen, um den Bauch gut zu fassen. Daraufhin haken bzw. kletten Sie das äußere Mieder zu – ebenfalls von unten nach oben. Jetzt ziehen Sie die Schnürung auf das vorgesehene Maß zu und führen zum Schluß die von hinten kommenden Gurte durch die Schlaufen auf der Unterstütlungsflasche. Durch Hinsetzen können Sie überprüfen, ob das Mieder in der richtigen Höhe sitzt. Das Ausziehen des Kreuzstützmieders und seiner Varianten geschieht in jeweilig umgekehrter Reihenfolge. Ein Ausziehen in Rückenlage ist nicht notwendig.

Funktion / Tragezeit / Risiken:

Die für Sie angefertigte Miederversorgung soll – wenn vom Arzt nicht anders verordnet – täglich getragen werden. Die tägliche Tragezeit richtet sich nach Ihrer Diagnose.

Ihr Kreuzstützmieder umschließt Ihren Rumpf und entlastet durch die zirkuläre Umfassung und die Unterstützung der Muskulatur die Wirbelsäule.

Für sportliche Aktivitäten ist Ihr Kreuzstützmieder jedoch nicht geeignet und darf für diese Tätigkeiten nur nach Absprache mit Ihrem Arzt und Orthopädie-Techniker benutzt werden.

Den verwendeten Materialien für Ihr Kreuzstützmieder wurde besondere Aufmerksamkeit geschenkt. Sie sind entsprechend auf Hautverträglichkeit geprüft worden. Sollten trotzdem **Hautveränderungen** auftreten,

**suchen Sie rechtzeitig Ihren Arzt auf.**

Da Ihre Miederversorgung aus Baumwolle, Metall und Kunststoff besteht, darf sie keiner **starken Hitze** ausgesetzt werden. Es besteht Brandgefahr oder Formverlust.

## **5. Reinigung, Desinfektion des Kreuzstützmieders**

Ihre Miederversorgung bedarf wie Ihre allgemeine Kleidung einer regelmäßigen Reinigung, auch um unangenehme Gerüche zu vermeiden.

Die Stoffmieder und alle abnehmbaren Stoffteile des Mieders sind bei 30°C im Schonwaschgang in der Waschmaschine mit einem handelsüblichen Waschmittel zu reinigen. Bei höheren Temperaturen besteht die Gefahr, daß der Stoff einläuft und damit die Paßform zerstört wird.

Um die Waschmaschine zu schonen, ist es ratsam, das Kreuzstützmieder in einem Stoffbezug in die Trommel zu geben.

Die Metall- oder Kunststoffteile können problemlos mit Wasser und Seife gewaschen werden.

Bei nicht abnehmbaren Stoff- oder Lederteilen vom Metallrahmen muß die Reinigung von Hand vorgenommen werden. Die Trocknung kann in der Nähe einer Heizung oder in einem trockenen Raum an der Luft geschehen.

Eine Desinfektion des Mieders ist im Regelfall nicht notwendig, bei offenen oder nässenden Wunden

allerdings von Zeit zu Zeit anzuraten. Hier reicht ein Einsprühen des Mieders mit 70%iger Isopropanollösung, 3%iger Wasserstoffperoxydlösung oder anderen handelsüblichen Desinfektionsmitteln, wie z.B. Dibromolspray, Kodanspray, bei ausreichend langer Einwirkungszeit.

Ein Ausbleichen des Stoffes durch die Desinfektion ist möglich. Ebenso werden vorhandene Lederteile durch Wasser, Waschmittel und Desinfektionsmittel ausgetrocknet.

## **6. Inspektion, Wartung**

Zur Erhaltung der Passform und der Funktionen muss Ihr Mieder kontrolliert werden. Bitte halten Sie das **Wartungsintervall** auf jeden Fall ein. Beachten Sie daher nachfolgend die Angaben des Wartungsintervalls.

Wenn die vorgesehenen Wartungsintervalle von Ihnen nicht eingehalten werden, ist die Haftung durch die RAS Team GmbH bei Schadensfällen eingeschränkt und kann ggf. ganz entfallen.

Unsere Haftung erstreckt sich ausschließlich auf das Produkt in der von uns abgegebenen Form. Sie erstreckt sich nur auf Leistungen, die von unserem orthopädiotechnischen Fachbetrieb vorgenommen wurden.

## **7. Entsorgung, Umweltschutz**

Im Sinne einer geregelten Entsorgung bitten wir Sie, Ihr nicht mehr benötigtes Mieder bei uns abzugeben.

**8. Spezielle Informationen und Daten zu Ihrem Mieder:**

ID-Nr. : \_\_\_\_\_

**Ausführung:**

- |                          |                                     |                          |                                    |
|--------------------------|-------------------------------------|--------------------------|------------------------------------|
| <input type="checkbox"/> | Kreuzstützmieder                    | <input type="checkbox"/> | Kreuzstützmieder mit BH-Teil       |
| <input type="checkbox"/> | Kreuzstützmieder mit Strumpfhaltern | <input type="checkbox"/> | Kreuzstützmieder mit Schritzwinkel |
| <input type="checkbox"/> | Kreuzstützmieder mit Innenbinde     |                          |                                    |

**Das Mieder wurde konzipiert und hergestellt für den**

- |                          |                                      |                          |                       |
|--------------------------|--------------------------------------|--------------------------|-----------------------|
| <input type="checkbox"/> | therapeutischen Gebrauch (zeitweise) | <input type="checkbox"/> | alltäglichen Gebrauch |
|--------------------------|--------------------------------------|--------------------------|-----------------------|

- Das Mieder ist für den Gebrauch im Wasser freigegeben

**Material mit Hautkontakt:**

- |                          |   |                          |                   |
|--------------------------|---|--------------------------|-------------------|
| <input type="checkbox"/> | Elastinova Tüllex (Baumwolle/Viskose/Elastodin) | <input type="checkbox"/> | Drell (Baumwolle) |
| <input type="checkbox"/> | Lycra Tüll (Polyamid/Elastan)                   |                          |                   |

**Das Mieder muss kontrolliert/gewartet werden alle**

- |                          |          |                          |          |                          |           |
|--------------------------|----------|--------------------------|----------|--------------------------|-----------|
| <input type="checkbox"/> | 3 Monate | <input type="checkbox"/> | 6 Monate | <input type="checkbox"/> | 12 Monate |
|--------------------------|----------|--------------------------|----------|--------------------------|-----------|

Sowohl die aus medizinisch-therapeutischer Sicht notwendige als auch die aus technischer Sicht maximal mögliche Nutzungsdauer der Hilfsmittelversorgung ist abhängig von der individuellen Entwicklung des Patienten. Eine regelmäßige Kontrolle durch Arzt und Orthopädietechniker ist deshalb zwingend erforderlich.